

YUNMAI Fascia Massage Gun Slim Elegant

**User Manual • Užívateľský manuál •
Užívateľský manuál • Használati utasítás •
Benutzerhandbuch**

Uživatelská příručka k produktu obsahuje funkce produktu, návod k použití a postup obsluhy. Přečtěte si pozorně uživatelskou příručku, abyste získali co nejlepší zkušenosti a předešli zbytečným škodám. Tento návod si uschovejte pro budoucí použití.

Klíčové informace

Abyste snížili riziko poruchy, úrazu elektrickým proudem, zranění, požáru, smrti a poškození zařízení, přečtěte si před použitím pozorně všechna prohlášení a upozornění v tomto návodu.

Prohlášení

Osoby, u nichž se vyskytne některá z následujících okolností, se před použitím poradí s lékařem.

1. Těhotné ženy
2. Nositel kardiostimulátoru
3. V nedávné době podstoupil operaci
4. Abnormality páteře, kloubů nebo kostí
5. Komplikace způsobené jinými onemocněními (např. neuropatie nebo poškození sítnice).

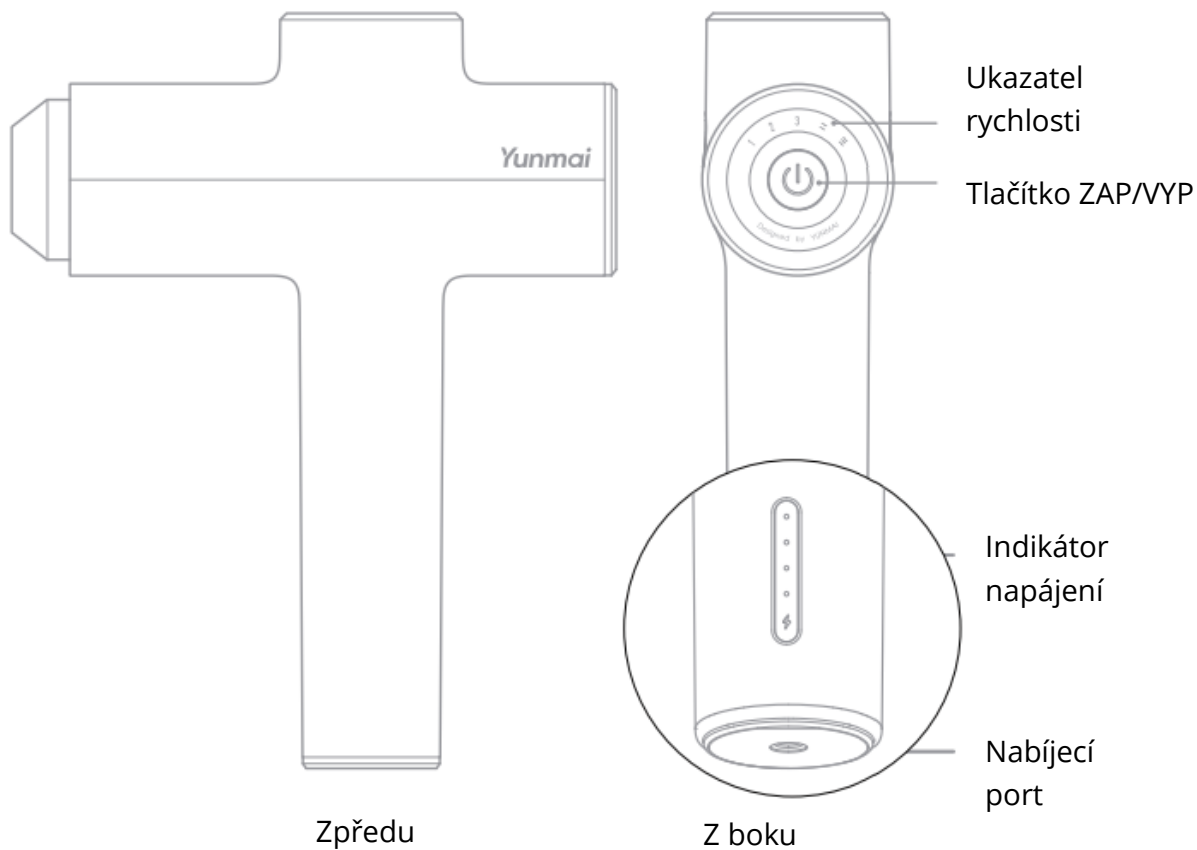
Současný výzkum se zaměřuje na vliv vibračního tréninku na speciální zdravotní stavy a může snížit rozsah výše uvedených kontraindikací. Praktické zkušenosti ukazují, že kombinace léčby a vibračního tréninku slouží za mnoha okolností také jako druh terapie. Takový postup by však měli doporučit lékaři, odborníci nebo terapeuti nebo by měl být prováděn v jejich přítomnosti.

Bezpečnostní opatření

01. Po ukončení nabíjení odpojte nabíječku ze zásuvky.
02. Nepoužívejte výrobek, pokud je nabitý.
03. Výrobek používejte podle návodu.
04. Před každým použitím pečlivě zkontrolujte, zda lze výrobek normálně používat v souladu s provozními postupy uvedenými v návodu.

Představení produktu

Děkujeme, že jste si vybrali produkt Masážní pistole Yunmai Slim Elegant



Masážní hlava



Kulatá hlava

Používá se hlavně pro velké svalové skupiny



Plochá hlava

Používá se hlavně k uvolnění a tvarování svalových partií



Hlava ve tvaru písmene U

Používá se hlavně na krk, obě strany páteře a Achillovy šlachy.



Hlava kulky

Používá se hlavně k zasažení hlubokých tkání

Metoda použití

1) Indikátor rychlostního stupně: 3 rychlosti pro standardní režim, 2 rychlosti pro masážní režim

2) Tlačítko ZAP/VYP:

- Dlouze stiskněte tlačítko ZAP/VYP na 2 sekundy, dokud se neaktivují obě kontrolky "napájení " a "režim". K dispozici je 5 režimů pro uvolnění svalů. Krátkým stisknutím můžete přepínat mezi standardním režimem 1-3 a masážním režimem 1-2.
- Masážní pistole přejde do pohotovostního režimu krátkým stisknutím po ukončení masážního režimu 2.
- Dlouhým stisknutím se vypne v jakémkoli režimu.
- V pohotovostním režimu se výrobek bez provozu po dobu 15 s vypne.
- Po 10 minutách nepřetržitého používání přejde výrobek do režimu inteligentní ochrany proti vypnutí. Pokud potřebujete výrobek používat, restartujte jej.

3) Tlačítko ZAP/VYP:

- 1) Když svítí všechny kontrolky, je baterie nabitá na 100 %."
- 2) Pokud svítí tři kontrolky, je nabití baterie 65-80 %."
- 3) Pokud svítí dvě kontrolky, je nabití baterie 40-60 %."
- 4) Když svítí jedna kontrolka, je baterie nabitá na 20-35 %. Pokud svítí pouze jedna kontrolka, je baterie vybitá a je třeba ji nabít. (Když se baterie nabíjí, kontrolky pravidelně blikají. Pokud svítí všechny kontrolky, je plně nabitá).

Poznámka: Při spuštění masážního režimu se otáčky motoru mění po sinusoidě. Při tomto procesu se bude ozývat zvuk větru během zrychlování a zpomalování, což je normální.

Montáž masážní hlavice



Kulatá hlava



Hlava kulky



Plochá hlava



Hlava ve tvaru písmene U

Poznámky:

Červená plná čára na obrázku je čára pro zarovnání, která je ve skutečném výrobku jasně černá.

Při montáži nebo výměně masážní hlavice zasuňte masážní hlavici přímo do ústí masážní pistole, dokud se linie pro zarovnání neshoduje s ústím (jak je znázorněno na obrázku); při výměně masážní hlavice vytáhněte masážní hlavici přímo.



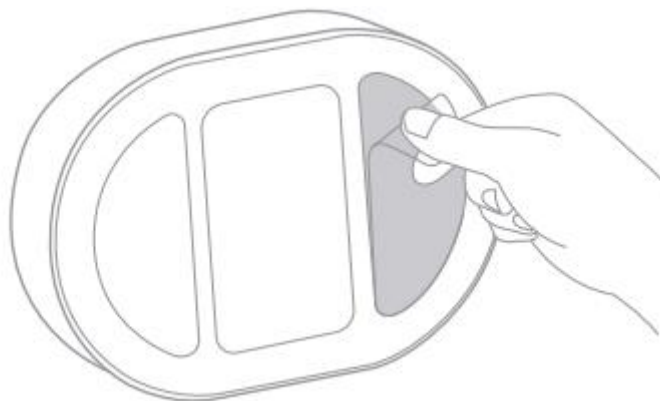
Omývatelný připevňovací gelová plocha

Pod nabíjecí základnu se nacházejí dvě gelové plochy. Uživatel může odstranit plastovou fólii na nich a nalepit nabíjecí základnu na čistý povrch. (Gelové plochy jsou odnímatelné, lze je umýt a používat opakovaně.)

Poznámka:

Nepokládejte nabíjecí základnu na rampu nebo okraj, aby nedošlo k pádu a poškození masážní pistole.

Nabíjecí základnu nelepte na prašné místo, jinak dojde k narušení lepivosti gelu.



Čištění gelové plochy

1. Když gel nelepí, můžete ho otřít trochou vody a vysušit ve stínu.
2. Neotírejte jej papírem, ručníkem ani žádným jiným předmětem, z něhož by snadno vypadly drobky.
3. Neumývejte nabíjecí základnu, aby nedošlo ke zkratu.

Základní parametry

Jméno: Fasciální masážní pistole YUNMAI SE	Typ: MV-FG-0308
Čistá hmotnost: 0,84 kg	Vstupní napětí: 100-240V-50/60Hz
Typ rozhraní: DC, 19V / 1A	Kapacita baterie: 2900 mAh"
Rychlosti: 5 rychlostních stupňů dle nastavení	Doba nabíjení: cca 4 h
Režim napájení: Dobíjecí li-ion baterie	Použitelné prostředí: 0-40°C
Velikost: 179 x 60 x 236 mm	Použitelný věk: Dospělí starší 18 let (kromě těhotných žen)

Často kladené otázky

Selhání při spuštění

Vysoká teplota:

Při použití v prostředí s teplotou nad 40 °C může fasciální pistole spustit ochranu proti přehřátí, což způsobí selhání při spuštění fasciální pistole.

Řešení:

Před uvedením do provozu umístěte fasciální pistoli na 2 hodiny do prostředí s teplotou nižší než 40 °C.

Kapacita baterie je " 0 "

Pokud se baterie vybije a uživatel ji delší dobu nenabíjí, spustí se ochrana proti vybití baterie, souhrnně označovaná jako ochrana proti nadměrnému vybití.

Fasciální pistole nemůže normálně pracovat, pokud je v této době spuštěna.

Řešení:

Fasciální pistoli nechte vypnutou, poté připojte nabíječku (napájecí adaptér) a fasciální pistole se automaticky přepne do stavu nabíjení. Po úplném nabití odpojte nabíječku a fasciální pistole může normálně pracovat.

Porucha nabíjení

1. Vysoká teplota fasciální pistole:

Pokud je teplota těla fasciální pistole příliš vysoká, nelze ji po připojení k nabíječce nabíjet.

Řešení:

Před nabíjením umístěte fasovací pistoli na 2 hodiny do prostředí s teplotou nižší než 40 °C.

2. Vysoká teplota nabíječky:

Pokud se fasciální pistole nabíjí v prostředí s teplotou nad 40 °C, může se spustit ochrana proti přehřátí napájecího adaptéru, což způsobí selhání nabíjení fasciální pistole.

Řešení:

Před nabíjením umístěte fasciální pistoli na 2 hodiny do prostředí s teplotou nižší než 40 °C.

Odstraňování problémů při provozu pistole Fascia Gun

Popis závady	Řešení problémů
1.Masážní hlavice se vysouvá a padá	Zkontrolujte, zda je masážní hlavice nainstalována na svém místě (viz strana 5 návodu k obsluze).
2.Produkt nelze spustit	Zkontrolujte, zda je napájení dostatečné (pokud jste výrobek dlouho nepoužívali, nabíjejte jej déle než 8 hodin).
3. Výrobek nelze nabít	Zkontrolujte, zda jsou nabíjecí konektor a napájecí zdroj zapojeny na svém místě.
4. Výrobek se náhle zastaví po 10 minutách nepřetržitého provozu	Tento jev je normální, protože je způsoben nastavením ochrany proti dlouhodobému provozu, která přepíná z provozního do pohotovostního režimu. Výrobek lze znovu spustit krátkým stisknutím (viz strana 4 návodu ke specifickému ovládní).
5. Výrobek přestane fungovat poté, co masážní hlavice narazí na fenomén zablokovaného rotoru	Tento jev je normální, protože je způsoben nastavením ochrany proti abnormálnímu provozu, která přepíná z provozního do pohotovostního režimu. Výrobek lze znovu spustit krátkým stisknutím (viz strana 4 návodu ke specifickému ovládní).

Přiměřené používání výrobku může účinně prodloužit jeho životnost.

Návrhy:

1. Během používání s výrobkem neházejte ani ho neodhazujte.
2. Udržujte maximální dobu nepřetržitého provozu nižší než 30 min.
3. Pokud výrobek delší dobu nepoužíváte, nabíjejte jej každý druhý měsíc.

Recyklace

Nevyhazujte tento přístroj společně s běžným domovním odpadem, pokud je na konci své životnosti.

Vhodte jej do státem určeného recyklačního kontejneru nebo jej zašlete zpět do poprodejního servisního střediska, kde jej pracovníci zlikvidují ekologicky šetrným způsobem.

Údržba, úklid, skladování, přeprava

1. Vyčistěte přístroj vlhkým ručníkem a otřete jej do sucha měkkým hadříkem.
2. Během skladování nebo cestování umístěte přístroj do dodaného obalu.
3. Tento přístroj by měl být skladován na suchém, dobře větraném a nekorodujícím místě. Zařízení by nemělo být umístěno ve vzdálenosti menší než 250 mm od podlahy a maximální počet vrstev na něm by neměl být větší než 5.
4. Pokud má být tento přístroj ponechán delší dobu nepoužívaný, měl by být řádně zabalen a uskladněn. Za takových okolností by se měl přístroj jednou za 6 měsíců dobíjet.
5. Toto zařízení lze přepravovat autem, vlakem, po moři nebo letecky.
6. Během přepravy je třeba s tímto zařízením manipulovat opatrně a dobře jej zajistit ve vzpřímené poloze, aby nedošlo k jeho poškození v důsledku silných vibrací, nárazu, převrácení nebo pádu. Měla by být rovněž provedena opatření na ochranu proti vodě.

Název dílů	Nebezpečné a škodlivé látky					
	(Pb)	(Hg)	(Cd)	(Cr(VI))	(PBB)	(PBDE)
Obal	0	0	0	0	0	0
Sestava obvodové desky	x	0	0	0	0	0
Kovové díly	0	0	0	0	0	0
Gumové díly	0	0	0	0	0	0
Adaptér	x	0	0	0	0	0
Spojovací vedení	0	0	0	0	0	0
Rukojeť	0	0	0	0	0	0

Tato tabulka byla sestavena v souladu s normou 5J/T 11364.

X : Sestava desek plošných spojů se skládá z částí stroje s plošnými spoji, jako jsou rezistory, kondenzátory, integrované obvody, konektory.

0: Znamená to, že obsah nebezpečných látek obsažených v homogenních materiálech tohoto zařízení je v mezích stanovených v GB/T26572.

X : Znamená to, že obsah nebezpečných látek obsažených v některém homogenním materiálu tohoto zařízení překračuje limit stanovený v GB/T26572.

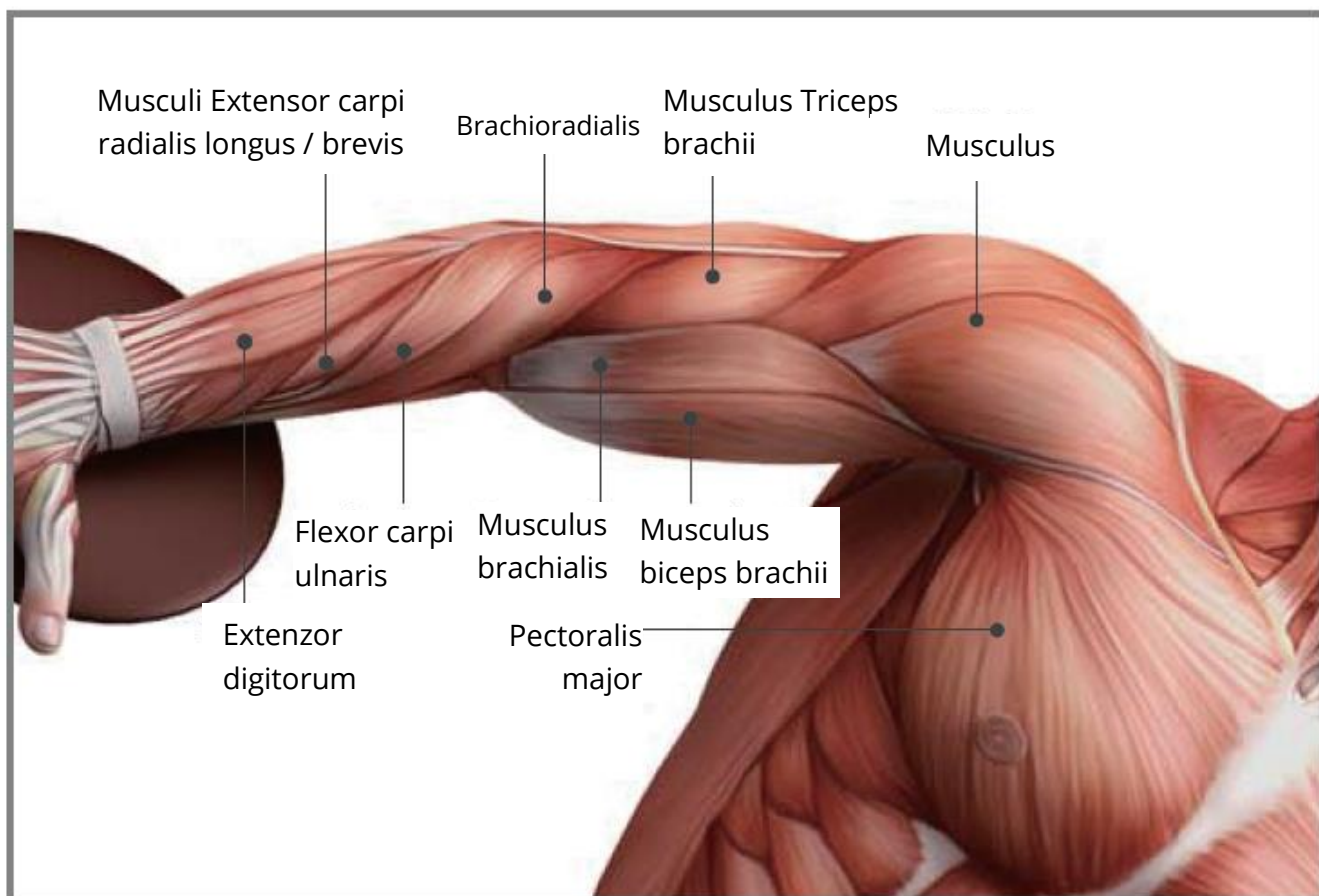
Pokyny k environmentální životnosti

Nebezpečné látky nebo prvky obsažené v tomto zařízení neuniknou, pokud je toto zařízení používáno za podmínek uvedených v návodu. Zařízení lze používat po dobu 10 let, aniž by došlo k jakémukoli znečištění životního prostředí nebo vážnému poškození lidského těla nebo majetku.



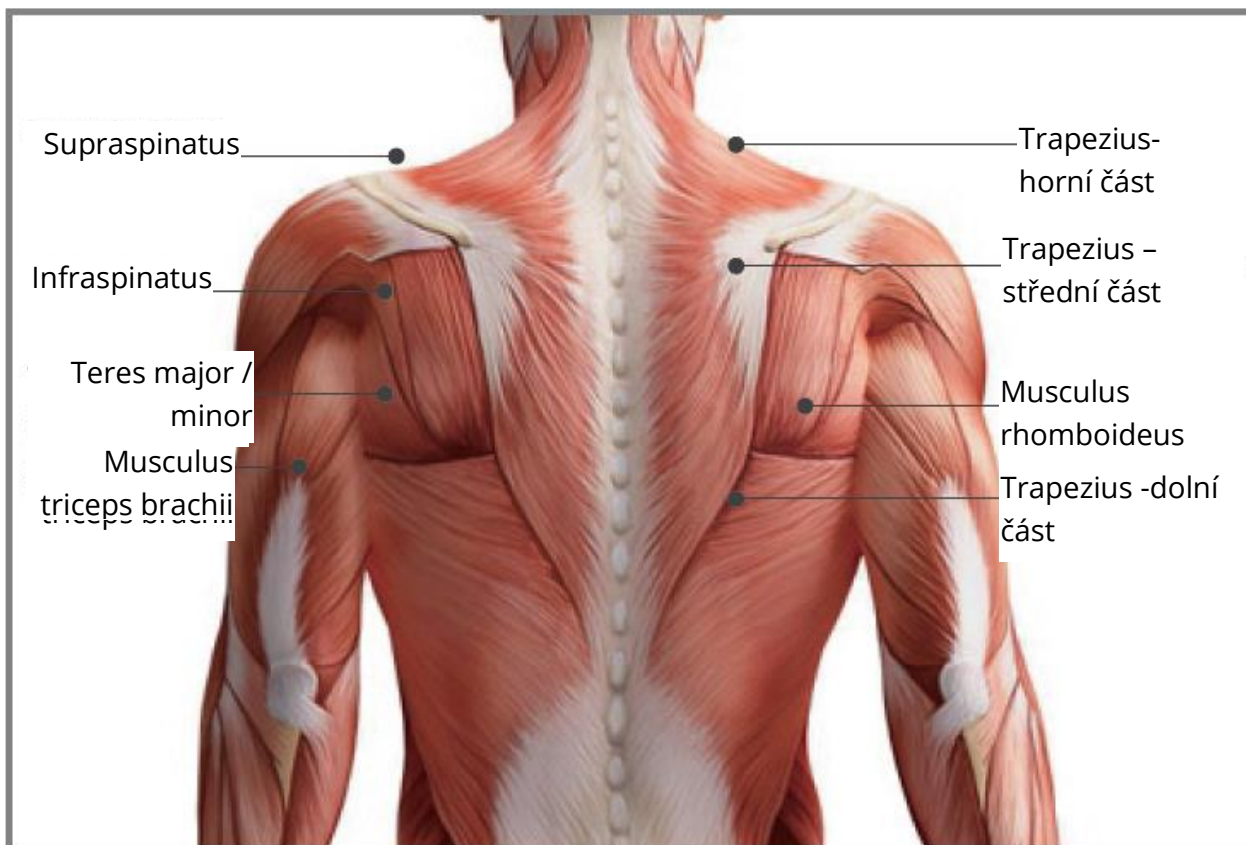
Masážní poloha





Paže

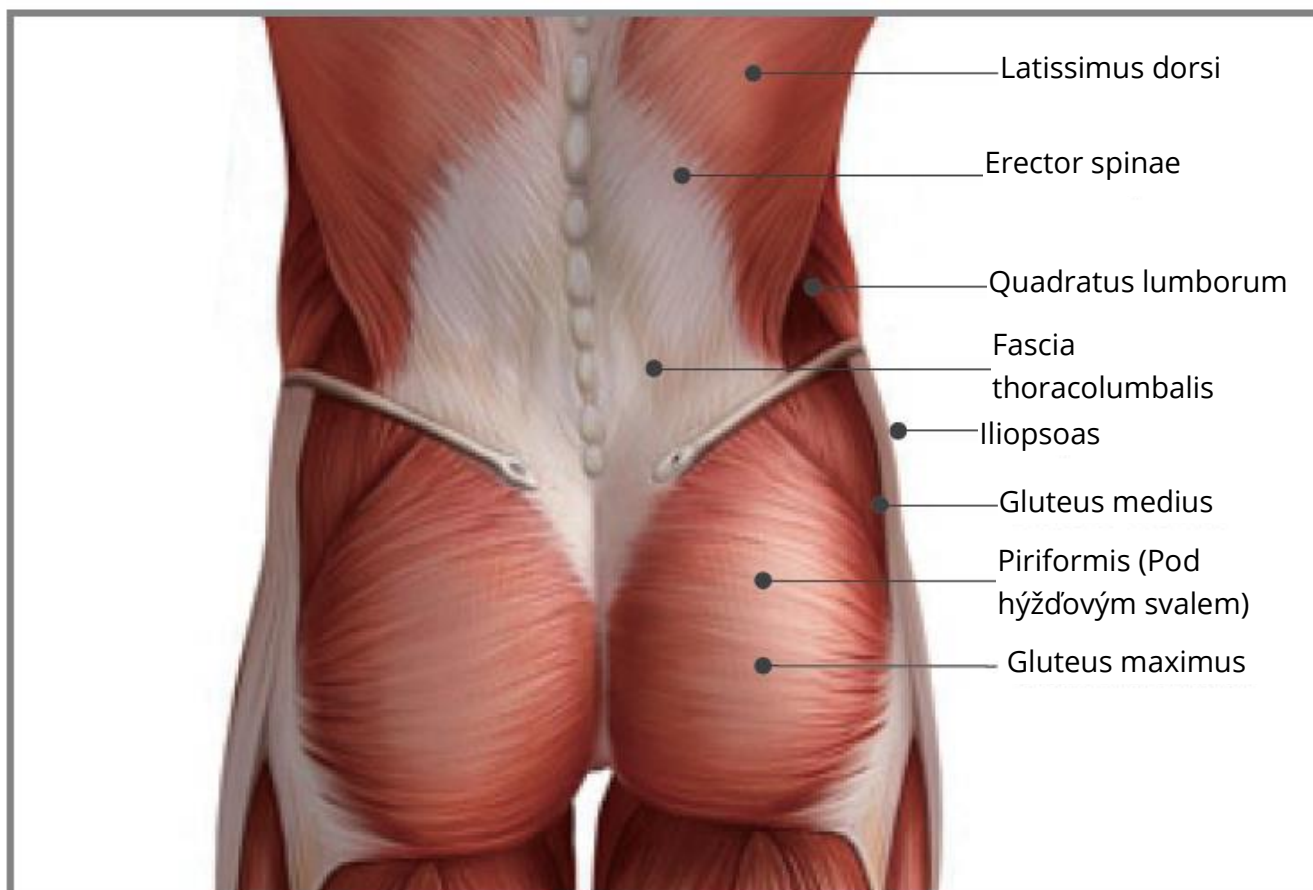
Pozice	Doba trvání (s)	Frekvence
Brachioradialis	10 – 15 s	Třikrát
Flexor carpi radialis	10 – 15 s	Třikrát
Palmaris longus	12 – 15 s	Třikrát
Flexor carpi ulnaris	10 – 15 s	Třikrát
Extensor digitorum	05 – 10 s	Dvakrát
Extensor carpi longus radialis	05 – 10 s	Dvakrát
Extensor carpi radialis brevis	05 – 10 s	Dvakrát
Biceps brachii	12 – 20 s	Třikrát
Brachialis	12 – 20 s	Třikrát
Deltoideus	12 – 20 s	Třikrát
Pectoralis major	12 – 20 s	Třikrát



Rameno

Pozice	Doba trvání (s)	Frekvence
Triceps brachii	15 – 20 s	Třikrát
Rhomboideus	20 – 30 s	Třikrát
Trapezius - Horní část	15 – 20 s	Třikrát
Trapezius - Střední část	15 – 20 s	Třikrát
Trapezius - Dolní část	15 – 20 s	Třikrát
Supraspinatus	10 – 15 s	Třikrát
Elevator scapulae	10 – 12 s	Dvakrát
Teres major	10 – 12 s	Dvakrát
Teres minor	10 – 12 s	Dvakrát
Infraspinatus	10 – 12 s	Dvakrát

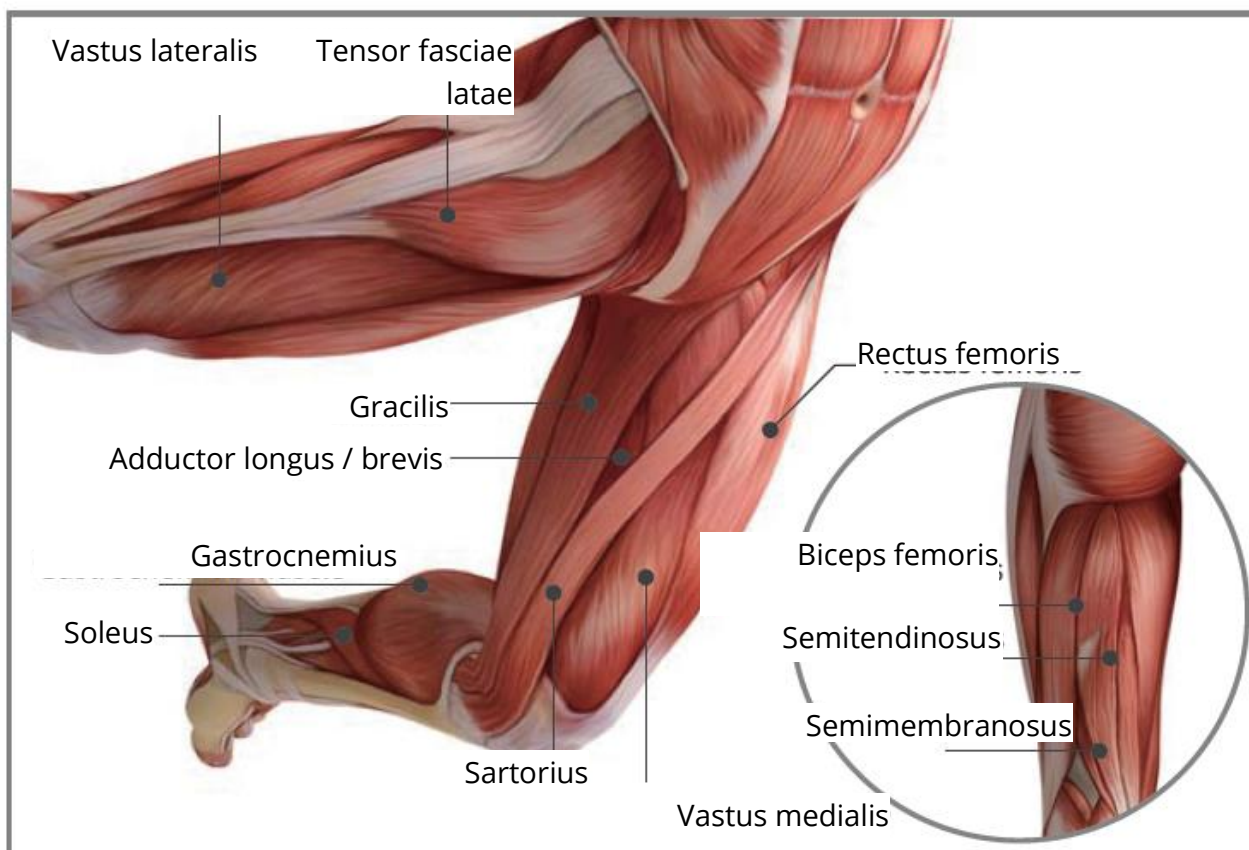
Návhy: Masírujte svaly od středu k oběma stranám a shora dolů.



Pas

Pozice	Doba trvání (s)	Frekvence
Erector spinae (bederní segmenty)	30 - 60 s	Čtyřikrát
Latissimus dorsi	30 - 60 s	Čtyřikrát
Fascia thoracolumbalis	40 - 60 s	Třikrát
Psoas major	30 - 60 s	Třikrát
Obliquus externus a internus abdominis	10 - 15 s	Dvakrát
Erector spinalis (hrudní segmenty)	15 - 20 s	Dvakrát
Quadratus lumborum	20 - 30 s	Dvakrát
Iliopsoas	20 - 30 s	Třikrát
Gluteus maximus	30 - 60 s	Čtyřikrát
Gluteus medius	30 - 60 s	Čtyřikrát
Piriformis	60 - 90 s	Jednou

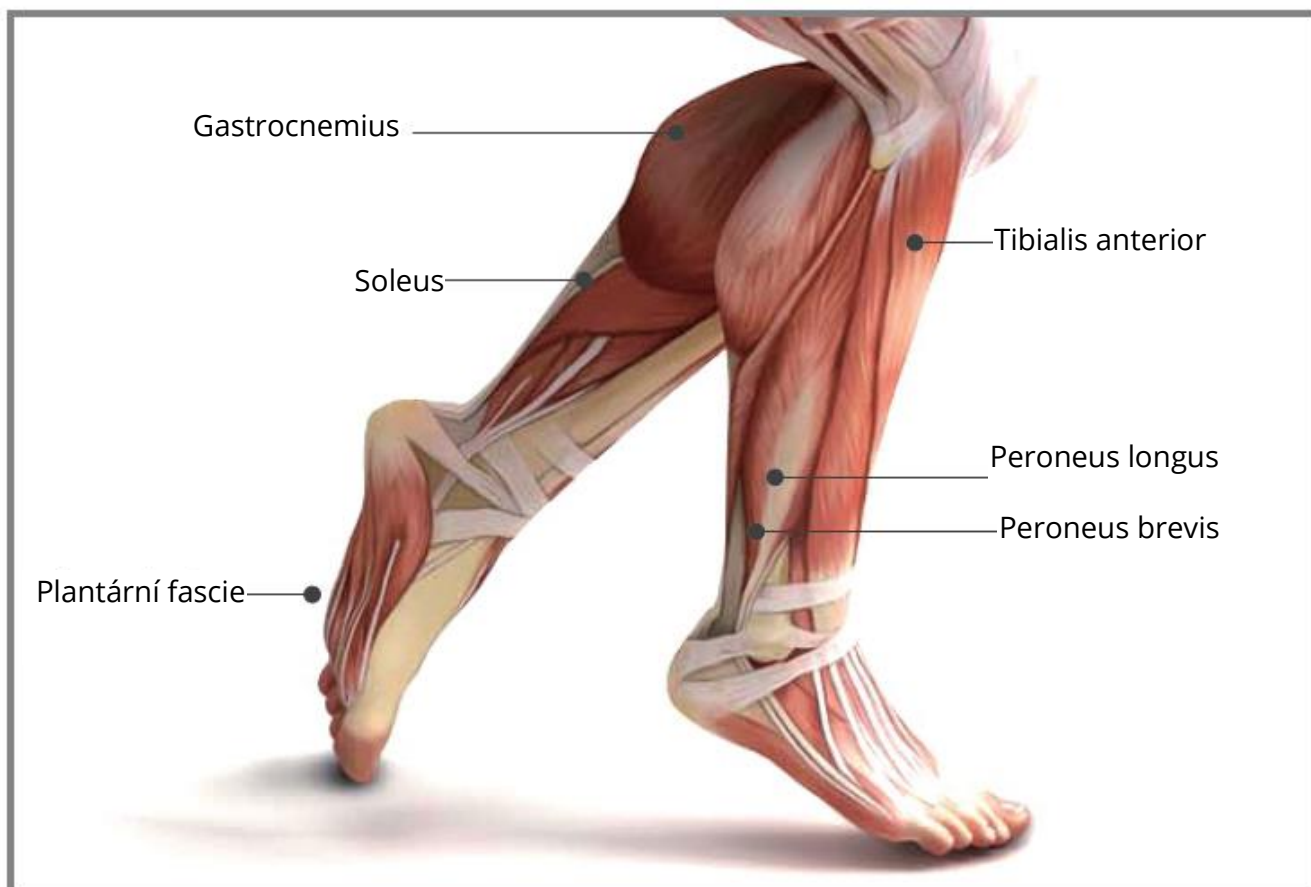
Návrh: Masírujte svaly od středu k oběma stranám a shora dolů. Při masáži velkých svalových skupin pohybujte přístrojem podél svalu.



Nohy

Pozice	Doba trvání (s)	Frekvence
Biceps femoris	20 - 30 s	Třikrát
Semitendinosus	20 - 30 s	Třikrát
Semimembranosus	20 - 30 s	Třikrát
Gracilis	10 - 15 s	Dvakrát
Adductor brevis	10 - 15 s	Dvakrát
Adduktor longus	10 - 15 s	Dvakrát
Rectus femoris	30 - 45 s	Dvakrát
Vastus lateralis	30 - 45 s	Dvakrát
Vastus medialis	30 - 45 s	Dvakrát
Sartorius	30 - 45 s	Jednou
Tensor fascia lata	15 - 20 s	Dvakrát

Návrhy: Masírujte svaly shora dolů.



Nohy

Pozice	Doba trvání (s)	Frekvence
Gastrocnemius	20 – 30 s	Třikrát
Soleus	20 – 30 s	Třikrát
Tibialis anterior	15 – 20 s	Dvakrát
Peroneus longus	15 – 20 s	Dvakrát
Peroneal brevis	15 – 20 s	Dvakrát
Plantární fascie	20 – 30s	Třikrát

Návřhy: Masírujte svaly shora dolů.

Záruční podmínky

Na nový výrobek zakoupený v prodejní síti Alza.cz se vztahuje záruka 2 roky. V případě potřeby opravy nebo jiného servisu v záruční době se obraťte přímo na prodejce výrobku, je nutné předložit originální doklad o koupi s datem nákupu.

Za rozpor se záručními podmínkami, pro který nelze reklamaci uznat, se považují následující skutečnosti:

- Používání výrobku k jinému účelu, než pro který je výrobek určen, nebo nedodržování pokynů pro údržbu, provoz a servis výrobku.
- Poškození výrobku živelnou pohromou, zásahem neoprávněné osoby nebo mechanicky vinou kupujícího (např. při přepravě, čištění nevhodnými prostředky apod.).
- přirozené opotřebení a stárnutí spotřebního materiálu nebo součástí během používání (např. baterií atd.).
- Působení nepříznivých vnějších vlivů, jako je sluneční záření a jiné záření nebo elektromagnetické pole, vniknutí kapaliny, vniknutí předmětu, přepětí v síti, elektrostatický výboj (včetně blesku), vadné napájecí nebo vstupní napětí a nevhodná polarita tohoto napětí, chemické procesy, např. použité zdroje atd.
- Pokud někdo provedl úpravy, modifikace, změny konstrukce nebo adaptace za účelem změny nebo rozšíření funkcí výrobku oproti zakoupené konstrukci nebo použití neoriginálních součástí.

EU prohlášení o shodě

Identifikační údaje zplnomocněného zástupce výrobce/dovozce:

Dovozce: iStage One s.r.o.

Sídlo společnosti: Revoluční 1082/8, Nové Msto (Praha 1), 110 00 Praha

IČO: 05130301

Předmět prohlášení:

Název: Masážní pistole

Model / typ: Yunmai Slim Elegant

Výše uvedený výrobek byl testován v souladu s normou (normami) použitou (použitými) k prokázání shody se základními požadavky stanovenými ve směrnici (směrnících):

Směrnice č. (EU) 2014/53/EU

Směrnice č. (EU) 2014/35/EU

Směrnice č. (EU) 2011/65/EU ve znění 2015/863/EU

WEEE

Tento výrobek nesmí být likvidován jako běžný domovní odpad v souladu se směrnicí EU o odpadních elektrických a elektronických zařízeních (WEEE - 2012/19 / EU). Místo toho musí být vrácen na místo nákupu nebo předán na veřejné sběrné místo recyklovatelného odpadu. Tím, že zajistíte správnou likvidaci tohoto výrobku, pomůžete předejít možným negativním důsledkům pro životní prostředí a lidské zdraví, které by jinak mohly být způsobeny nevhodným nakládáním s odpadem z tohoto výrobku. Další informace získáte na místním úřadě nebo na nejbližším sběrném místě. Nesprávná likvidace tohoto typu odpadu může mít za následek pokuty v souladu s vnitrostátními předpisy.

